



LÉČEBNÉ LÁZNĚ

**Bohdaneč**

# VÝROČNÍ ZPRÁVA

10/2021 – 12/2022



# Výroční zpráva

za období  
od 1. 10. 2021 do 31. 12. 2022

společnosti Léčebné lázně Bohdaneč a.s.

## Obsah výroční zprávy

### Zpráva nezávislého auditora

1. Základní identifikační údaje
2. Zpráva předsedy představenstva o podnikatelské činnosti za období od 1. 10. 2021 do 31. 12. 2022, podnikatelský záměr společnosti na období od 1. 1. 2023 do 31. 12. 2023
3. Výsledky hospodaření společnosti za období od 1. 10. 2021 do 31. 12. 2022 s porovnáním s předchozími roky
4. Návrh na rozdělení hospodářského výsledku za období od 1. 10. 2021 do 31. 12. 2022
5. Přehled bankovních úvěrů za období od 1. 10. 2021 do 31. 12. 2022
6. Ostatní
7. Významné události, které nastaly po rozvahovém dni
8. Složení orgánů společnosti k 31. 12. 2022

### Přílohy

Zpráva o propojených osobách

Rozvaha

Výkaz zisku a ztráty

Příloha v účetní závěrce

Přehled o změnách vlastního kapitálu

Přehled o peněžních tocích

# Zpráva nezávislého auditora



## Léčebné lázně Bohdaneč a.s.

### Zpráva nezávislého auditora o ověření účetní závěrky

Za účetní období 15 měsíců  
od 1. 10. 2021 do 31. 12. 2022

## ZPRÁVA NEZÁVISLÉHO AUDITORA pro akcionáře společnosti Léčebné lázně Bohdaneč a.s.

### Výrok auditora

Provedli jsme audit přiložené účetní závěrky společnosti Léčebné lázně Bohdaneč a.s. (dále také „Společnost“) sestavené na základě českých účetních předpisů, která se skládá z rozvahy k 31. 12. 2022, výkazu zisku a ztráty, přehledu o změnách vlastního kapitálu a přehledu o peněžních tocích za účetní období 15 měsíců od 1. 10. 2021 do 31. 12. 2022 a přílohy této účetní závěrky, která obsahuje popis použitých podstatných účetních metod a další vysvětlující informace. Údaje o Společnosti jsou uvedeny v bodě 1 přílohy této účetní závěrky.

Podle našeho názoru účetní závěrka podává věrný a poctivý obraz aktiv a pasiv společnosti Léčebné lázně Bohdaneč a.s. k 31. 12. 2022 a nákladů a výnosů a výsledku jejího hospodaření a peněžních toků za účetní období 15 měsíců od 1. 10. 2021 do 31. 12. 2022 v souladu s českými účetními předpisy.

### Zdůraznění skutečnosti

Upozorňujeme na skutečnosti, které jsou uvedeny v bodě 3.2 přílohy této účetní závěrky. V tomto bodě je uvedeno, že Společnost v roce 2022 změnila účetní období, které bylo předtím hospodářským rokem 12 měsíců od 1. 10. 2020 do 30. 9. 2021, na účetní období končící 31. 12., tj. období 15 měsíců od 1. 10. 2021 do 31. 12. 2022. Z tohoto důvodu nejsou v přiložené účetní závěrce údaje za minulé účetní období plně srovnatelné s běžným účetním obdobím.

Náš výrok není v souvislosti s touto záležitostí modifikován.

### Základ pro výrok

Audit jsme provedli v souladu se zákonem o auditorech a standardy Komory auditorů České republiky pro audit, kterými jsou mezinárodní standardy pro audit (ISA) případně doplněné a upravené souvisejícími aplikačními doložkami. Naše odpovědnost stanovená těmito předpisy je podrobněji popsána v oddílu Odpovědnost auditora za audit účetní závěrky. V souladu se zákonem o auditorech a Etickým kodexem přijatým Komorou auditorů České republiky jsme na Společnosti nezávislí a splnili jsme i další etické povinnosti vyplývající z uvedených předpisů. Domníváme se, že důkazní informace, které jsme shromáždili, poskytují dostatečný a vhodný základ pro vyjádření našeho výroku.



#### Ostatní informace uvedené ve výroční zprávě

Ostatními informacemi jsou v souladu s § 2 písm. b) zákona o auditorech informace uvedené ve výroční zprávě mimo účetní závěrku a naši zprávu auditora. Za ostatní informace odpovídá představenstvo Společnosti.

Naš výrok k účetní závěrce se k ostatním informacím nevztahuje. Přesto je však součástí našich povinností souvisejících s auditem účetní závěrky seznámení se s ostatními informacemi a posouzení, zda ostatní informace nejsou ve významném (materiálním) nesouladu s účetní závěrkou či s našimi znalostmi o účetní jednotce získanými během provádění auditu nebo zda se jinak tyto informace nejeví jako významně (materiálně) nesprávné. Také posuzujeme, zda ostatní informace byly ve všech významných (materiálních) ohledech vypracovány v souladu s příslušnými právními předpisy. Tímto posouzením se rozumí, zda ostatní informace splňují požadavky právních předpisů na formální náležitosti a postup vypracování ostatních informací v kontextu významnosti (materiality), tj. zda případné nedodržení uvedených požadavků by bylo způsobitelné ovlivnit úsudek činěný na základě ostatních informací.

Na základě provedených postupů, do míry, již dokážeme posoudit, uvádíme, že

- ostatní informace, které popisují skutečnosti, jež jsou též předmětem zobrazení v účetní závěrce, jsou ve všech významných (materiálních) ohledech v souladu s účetní závěrkou a
- ostatní informace byly vypracovány v souladu s právními předpisy.

Dále jsme povinni uvést, zda na základě poznatků a povědomí o Společnosti, k nimž jsme dospěli při provádění auditu, ostatní informace neobsahují významné (materiální) věcné nesprávnosti. V rámci uvedených postupů jsme v obdržovaných ostatních informacích žádné významné (materiální) věcné nesprávnosti nezjistili.

#### Odpovědnost představenstva Společnosti za účetní závěrku

Představenstvo Společnosti odpovídá za sestavení účetní závěrky podávající věrný a poctivý obraz v souladu s českými účetními předpisy a za takový vnitřní kontrolní systém, který považuje za nezbytný pro sestavení účetní závěrky tak, aby neobsahovala významné (materiální) nesprávnosti způsobené podvodem nebo chybou.

Při sestavování účetní závěrky je představenstvo Společnosti povinno posoudit, zda je Společnost schopna nepřetržitě trvat, a pokud je to relevantní, popsat v příloze účetní závěrky záležitosti týkající se jejího nepřetržitého trvání a použití předpokladu nepřetržitého trvání při sestavení účetní závěrky, s výjimkou případů, kdy představenstvo plánuje zrušení Společnosti nebo ukončení její činnosti, resp. kdy nemá jinou reálnou možnost než tak učinit.

#### Odpovědnost auditora za audit účetní závěrky

Naším cílem je získat přiměřenou jistotu, že účetní závěrka jako celek neobsahuje významnou (materiální) nesprávnost způsobenou podvodem nebo chybou a vydat zprávu auditora obsahující náš výrok.

Přiměřená míra jistoty je velká míra jistoty, nicméně není zárukou, že audit provedený v souladu s výše uvedenými předpisy ve všech případech v účetní závěrce odhalí případnou existující významnou (materiální) nesprávnost.

Nesprávnosti mohou vzniknout v důsledku podvodů nebo chyb a považují se za významné (materiální), pokud lze reálně předpokládat, že by jednotlivě nebo v souhrnu mohly ovlivnit ekonomická rozhodnutí, která uživatelé účetní závěrky na jejím základě přijmou.

Při provádění auditu v souladu s výše uvedenými předpisy je naší povinností uplatňovat během celého auditu odborný úsudek a zachovávat profesní skepticismus. Dále je naší povinností:

- Identifikovat a vyhodnotit rizika významné (materiální) nesprávnosti účetní závěrky způsobené podvodem nebo chybou, navrhnout a provést auditorské postupy reagující na tato rizika a získat dostatečné a vhodné důkazní informace, abychom na jejich základě mohli vyjádřit výrok. Riziko, že neodhalíme významnou (materiální) nesprávnost, k níž došlo v důsledku podvodu, je větší než riziko neodhalení významné (materiální) nesprávnosti způsobené chybou, protože součástí podvodu mohou být tajné dohody (koluze), falšování, úmyslná opomenutí, nepravdivá prohlášení nebo obcházení vnitřních kontrol.
- Seznámit se s vnitřním kontrolním systémem Společnosti relevantním pro audit v takovém rozsahu, abychom mohli navrhnout auditorské postupy vhodné s ohledem na dané okolnosti, nikoli abychom mohli vyjádřit názor na účinnost jejího vnitřního kontrolního systému.
- Posoudit vhodnost použitých účetních pravidel, přiměřenost provedených účetních odhadů a informace, které v této souvislosti představenstvo Společnosti uvedlo v příloze účetní závěrky.
- Posoudit vhodnost použití předpokladu nepřetržitého trvání při sestavení účetní závěrky představenstvem a to, zda s ohledem na shromážděné důkazní informace existuje významná (materiální) nejistota vyplývající z událostí nebo podmínek, které mohou významně zpochybnit schopnost Společnosti nepřetržitě trvat. Jestliže dojdeme k závěru, že taková významná (materiální) nejistota existuje, je naší povinností upozornit v naší zprávě na informace uvedené v této souvislosti v příloze účetní závěrky, a pokud tyto informace nejsou dostatečné, vyjádřit modifikovaný výrok. Naše závěry týkající se schopnosti Společnosti nepřetržitě trvat vycházejí z důkazních informací, které jsme získali do data naší zprávy. Nicméně budoucí události nebo podmínky mohou vést k tomu, že Společnost ztratí schopnost nepřetržitě trvat.
- Vyhodnotit celkovou prezentaci, členění a obsah účetní závěrky, včetně přílohy, a dále to, zda účetní závěrka zobrazuje podkladové transakce a události způsobem, který vede k věrnému zobrazení.



Naší povinností je informovat představenstvo mimo jiné o plánovaném rozsahu a načasování auditu a o významných zjištěních, která jsme v jeho průběhu učinili, včetně zjištěných významných nedostatků ve vnitřním kontrolním systému.

12. dubna 2023  
Praha, Česká republika



Ing. Roman Kvasnica  
auditorské oprávnění č. 1874

projects & audit s.r.o.  
Klimentská 1216/46, Praha 1  
auditorské oprávnění č. 463

## 1. Základní identifikační údaje

Firma:	Léčebné lázně Bohdaneč a.s.
IČ:	47452421
Založení/vznik:	zakladatelská listina FNM ČR ze dne 23. 7. 1992, zápis do OR dne 1. 9. 1992
Sídlo:	Masarykovo nám. 6, Lázně Bohdaneč, PSČ 533 41
Právní forma:	akciová společnost
Spisová značka:	oddíl B, vložka 807, Krajský soud v Hradci Králové
Účetní období:	1. říjen 2021 až 31. prosinec 2022
Hlavní předmět podnikání:	Poskytování zdravotních služeb - lázeňská léčebně rehabilitační péče - rehabilitační a fyzikální medicína – ambulantní péče - fyzioterapie – ambulantní péče. Správa a využití přírodních léčivých zdrojů včetně jejich ochrany
Základní kapitál:	47 006 000 Kč – plně splacen

Dne 8. 11. 2022 byl ukončen konkurs majoritního vlastníka společnosti Médeia Bohemia, a.s., přičemž v průběhu konkursu akcie Léčebných lázní Bohdaneč a.s. byly prodány společnosti Spa Business Development a.s.

Léčebné lázně Bohdaneč a.s. nemají organizační složku v zahraničí, organizační uspořádání podniků ve skupině je součástí Zprávy o propojených osobách.



## 2. Zpráva předsedy představenstva o podnikatelské činnosti za období od 1. 10. 2021 do 31. 12. 2022, podnikatelský záměr společnosti na období od 1. 1. 2023 do 31. 12. 2023

Pro Léčebné lázně Bohdaneč a.s. nebyly roky 2020 a 2021 jednoduchým obdobím. Po dvou letech poznamenaných pandemií covidu přišla na podzim 2021 energetická krize, následně pak na jaře 2022 válečný konflikt na Ukrajině, který ovlivnil veškerou ekonomiku České republiky, lázeňství nevyjímaje. Náklady na provoz lázní v průběhu fiskálního období vlivem těchto okolností rostly až o desítky procent. Nárůst cen za elektřinu a plyn dosáhl výše téměř 10 mil. Kč. Nejvýraznější položkou rozpočtu byly opět osobní náklady. Lednové navýšení mezd o 10%, představující nárůst o 20 mil. Kč, sice pomohlo částečně stabilizovat personál, ale s nedostatkem některých profesí (převážně v oboru gastro) Společnost bojovala po celý rok.

Celkovému hospodářskému výsledku však nakonec pomohl zvýšený zájem klientů o lázeňské pobyty s meziročním nárůstem o 14% a také účetní dopady kompenzační zálohové platby některých zdravotních pojišťoven.

Pro zajištění ekonomické perspektivy budoucích let posílením segmentu samoplátců Společnost započala přípravu projektu samostatného prémiového resortu Medical Spa. Pokračovaly rekonstrukce části ubytovací kapacity bývalého pavilonu Veselý, instalace několika automatických dveří na kolonádě, revitalizace místností pro poskytování procedur. V prostorách bývalé solné jeskyně byl vybudován moderní interiér pro umístění hydromasážní vany a nové terapie pro posílení imunity a boj s depresí - světelné louky. Rehabilitační služby vhodně doplní nové designové Fyziofitness s předpokládaným otevřením na jaře 2023. Byly pořízeny nové léčebné přístroje a vybavení, např. vysokovýkonný laser, suchá masážní vana, perličkové vany nebo diagnostický přístroj InBody.

V pavilonu Langr, který slouží převážně klientele zdravotních pojišťoven, byla rozšířena kapacita balneoprovozu vybudováním nových vodoléčebných pracovišť.

V další části areálu proběhly opravy části chodníků, veřejného osvětlení u jižního vstupu a technologie měření a regulace. Investováno bylo také do nového výkonného konvektometru a chladicí technologie na gastroprovozu.

Léčebné lázně Bohdaneč i nadále pokračují v poskytování léčebné péče klientům zdravotních pojišťoven na základě indikačního seznamu. Velký důraz kladou zejména na pooperační rehabilitaci stavů po výměnách velkých kloubů a po operacích zad. Zájem o tyto služby mírně vzrostl po opětovném nastartování operací odložených z důvodu covidové pandemie.

Pro budoucí období však stále není na místě přílišný optimismus. Ceny energií zůstávají čtyřnásobně vyšší než v době před energetickou krizí, napjatý trh práce nedovolí naplánovat větší investice pro rok 2023. Počítá se s opětovným navýšením mezd od II.Q 2023 plošně o 10%, což meziročně představuje + 11,5 mil Kč. Do celkového výsledku hospodaření zasáhnou i vratky části zálohových kompenzačních plateb pojišťoven na základě aktualizace příslušné vyhlášky o metodice výpočtu kompenzací.

V Praze 6. dubna 2023



Mgr. Zdeňka Sawyer  
předseda představenstva

## 3. Výsledky hospodaření společnosti za období od 1. 10. 2021 do 31. 12. 2022 s porovnáním s předchozími roky

Vzhledem ke změně účetního období z hospodářského roku na rok kalendářní, jsou dále uváděné údaje neporovnatelné, neboť aktuální období je obdobím přechodovým a zde uváděné údaje jsou za 15 měsíců, předchozí období za 12 měsíců.

### 3.1 Vývoj hospodářského výsledku společnosti (v tis. Kč)

Hospodářský ukazatel	Rok		
	1. 10. 2019 – 30. 9. 2020	1. 10. 2020 – 30. 9. 2021	1. 10. 2021 – 31. 12. 2022
Náklady	299 168	220 767	316 459
Výnosy	258 690	204 486	364 726
Provozní hospodářský výsledek	-36 959	- 20 204	38 984
HV před zdaněním	-43 534	-15 065	52 997
HV po zdanění	- 40 478	- 16 281	48 267

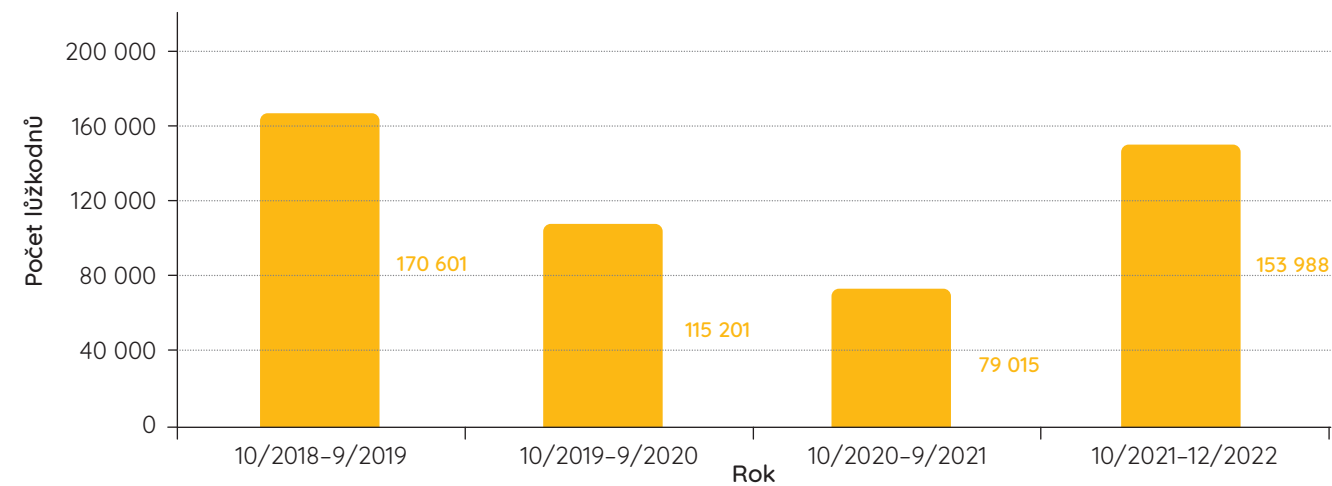
### 3.2 Nejvýznamnější uskutečněné investice a opravy v období od 1. 10. 2021 do 31. 12. 2022

Investiční akce	Cena v mil. Kč	Způsob financování
Pořízení automobilů	2,7	finanční leasing
Rekonstrukce pokojů - pavilon Veselý	0,7	vlastní zdroje
Pořízení technického vybavení provozu	1,3	vlastní zdroje

### 3.3 Vývoj tržeb (v tis. Kč)



### 3.4 Vývoj obložnosti



### 4. Návrh na rozdělení hospodářského výsledku za období od 1. 10. 2021 do 31. 12. 2022 (v tis. Kč)

Hospodářský výsledek ve schvalovacím řízení - zisk	48 267
Příděl do rezervního fondu	0
Příděl do sociálního fondu	0
Dividendy	0
Tantiémy	0
Ostatní rozdělení zisku	0
Nerozdělený zisk minulých let	0
Převod do nerozděleného zisku minulých let	48 267
Rozdělení celkem	48 267

### 5. Přehled bankovních úvěrů v období od 1. 10. 2021 do 31. 12. 2022 (v tis. Kč)

Společnost nemá žádné bankovní úvěry.

### 6. Ostatní

- Společnost v období od 1. 10. 2021 do 31. 12. 2022 neprováděla žádné aktivity v oblasti výzkumu a vývoje.
- V oblasti ochrany životního prostředí společnost naplňuje veškeré zákonné požadavky. V období od 1. 10. 2021 do 31. 12. 2022 nenastala žádná událost, která by poškozovala životní prostředí.
- Společnost nevlastní vlastní akcie.
- Společnost nemá účetní jednotku ani jinou část obchodního závodu v zahraničí.

### 7. Významné události, které nastaly po rozvahovém dni

Dne 6. 1. 2023 došlo ke změně předsedy představenstva z Ing. Michaely Kukrechtové na Mgr. Zdeňku Sawyer.

### 8. Složení orgánů společnosti k 31. 12. 2022

#### Představenstvo

Ing. Michaela Kukrechtová Předseda představenstva

#### Dozorčí rada

Ing. Jiří Vitík  
Jaroslav Zavadil

Předseda dozorčí rady  
Člen dozorčí rady



# Zpráva o vztazích mezi propojenými osobami

sestavená společností  
Léčebné lázně Bohdaneč a.s.  
(„Společnost“)  
za účetní období  
od 1. 10. 2021 do 31. 12. 2022

dle § 82 zákona č. 90/2012 Sb. o obchodních korporacích

## 1. Popis účetní jednotky

Firma:	Léčebné lázně Bohdaneč a.s.
IČ:	47452421
Založení/vznik:	zakladatelská listina FNM ČR ze dne 23. 7. 1992, zápis do OR dne 1. 9. 1992
Sídlo:	Masarykovo nám. 6, Lázně Bohdaneč, PSČ 533 41
Právní forma:	akciová společnost
Spisová značka:	oddíl B, vložka 807, Krajský soud v Hradci Králové
Účetní období:	1. říjen 2021 až 31. prosinec 2022
Hlavní předmět podnikání:	Poskytování zdravotních služeb - lázeňská léčebně rehabilitační péče - rehabilitační a fyzikální medicína – ambulantní péče - fyzioterapie – ambulantní péče Správa a využití přírodních léčivých zdrojů včetně jejich ochrany
Základní kapitál:	47 006 000 Kč – plně splacen

## 2. Vztahy s propojenými osobami

### 2.1 Seznam propojených osob

Seznam ovládajících osob v postavení vůči společnosti

Název / jméno a sídlo ovládající osoby	Důvod statutu ovládající osoby*	Výše hlasovacích práv
Médeia Bohemia, a.s., Lázně Bohdaneč, Masarykovo nám. 6 (do 1. 11. 2021)	A	83,97 %
Spa Business Development a.s., Lázně Bohdaneč, Masarykovo nám. 6 (od 1. 11. 2021)	A	99,27 %

\* Možnosti:

- A Většinový společník – přímá účast (při nejisté struktuře společníků stačí 40% účast).
- B Většinový společník – nepřímý výkon práv (uvede se, prostřednictvím koho jsou práva vykonávána).
- C Jednání ve shodě s ostatními společníky, společně disponováno většinou hlasovacích práv (uvádějí se všichni společníci jednající ve shodě).

Seznam dalších osob ovládaných ovládajícími osobami od 1. 10. 2021 do 31. 12. 2022

Název / jméno ovládající osoby	Název / jméno a sídlo dalších společností ovládaných ovládající osobou
Médeia Bohemia, a.s. (do 1. 11. 2021)	Lázně Teplice nad Bečvou a.s., Teplice nad Bečvou č. p. 47
Spa Business Development a.s. (od 1. 11. 2021)	Lázně Teplice nad Bečvou a.s., Teplice nad Bečvou č. p. 47





## 2.2 Přehled o transakcích, pohledávkách a závazcích mezi propojenými osobami

### Společnost Léčebné lázně Bohdaneč a.s. se společností Lázně Teplice nad Bečvou a.s.

- Poskytla plnění na základě Smlouvy o poradenství a controllingu.
- Poskytla plnění na základě Smlouvy o pronájmu osobního vozidla.
- Dodala materiál a služby na základě kupní smlouvy a přijatých objednávek.
- Realizovala veřejný návrh na odkup akcií společnosti Léčebné lázně Bohdaneč a.s.

Veškerá plnění a protiplnění z výše uvedených smluvních vztahů byla ve výši pod 10 % vlastního kapitálu Ovládané osoby zjištěného podle poslední účetní závěrky.

### Společnost Léčebné lázně Bohdaneč a.s. uzavřela se společností Médeia Bohemia, a.s.

- Smlouvu o podnájmu nebytových prostor.

### Společnost Léčebné lázně Bohdaneč a.s. uzavřela se společností Spa Business Development a.s.

- Smlouvu o zápůjčce.

Vedení společnosti považuje výše uvedené vztahy za vyvážené a spolupráce přináší vzájemné výhody. V daném účetním období nebyly uzavřeny žádné další nové smlouvy nebo právní úkony a opatření uskutečněné mezi propojenými osobami, v zájmu nebo na popud propojených osob nebo uskutečněny ovládanou osobou v daném účetním období.

Společnost si není vědoma žádné významné smlouvy kromě smluv uzavřených v rámci běžného podnikání, ve které je společnost nebo propojená osoba smluvní stranou, která obsahuje jakékoli ustanovení, podle kterého má kterákoli propojená osoba jakýkoli závazek nebo nárok, které jsou ke konci účetního období pro skupinu podstatné.

### Komentář statutárního orgánu k nevýhodným transakcím nebo transakcím, ze kterých vznikla společnost újma, způsob náhrady této újmy:

Statutární orgán si není vědom žádných nevýhodných transakcí pro společnost.

### Prohlášení předsedy představenstva

Ze strany Léčebných lázní Bohdaneč a.s. nebyly učiněny jiné právní úkony v zájmu propojených osob ani další opatření, která by byla v zájmu nebo na popud těchto osob přijata či uskutečněna ovládanou osobou. Za poskytnutá plnění byla vždy poskytnuta v plném rozsahu protiplnění – platby dle dohodnutých lhůt splatnosti.

Ze smluv, poskytnutých plnění a protiplnění uzavřených nebo přijatých v období od 1. 10. 2021 do 31. 12. 2022 mezi propojenými osobami, nevznikla společnosti Léčebné lázně Bohdaneč a.s. žádná újma. Výše uvedené smlouvy byly uzavřeny na základě běžných obchodních podmínek.

V Lázních Bohdaneč dne 31. března 2023

Mgr. Zdeňka Sawyer  
Předseda představenstva





# Rozvaha

# ROZVAHA

## v plném rozsahu

ke dni: 31. 12. 2022  
(v celých tisících Kč)

IČ: 47452421

Sestaveno dne: 6. 4. 2023

Právní forma účetní jednotky: AKCIOVÁ SPOLEČNOST

Předmět podnikání účetní jednotky: poskytování lázeňské péče

Spisová značka:

V likvidaci: Ne

### Název a sídlo účetní jednotky

Léčebné lázně Bohdaneč a.s.

Masarykovo nám. 6

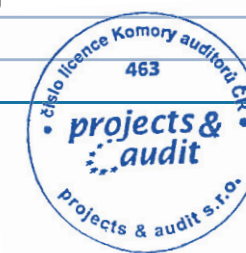
Lázně Bohdaneč

53341

označení a	AKTIVA b	číslo řádku c	Běžné období			Minulé úč. období
			Brutto 1	Korekce 2	Netto 3	Netto 4
	<b>AKTIVA CELKEM</b>	<b>01</b>	<b>5 49 906</b>	<b>-84 488</b>	<b>4 65 418</b>	<b>4 49 395</b>
<b>A.</b>	<b>Pohledávky za upsaný základní kapitál</b>	<b>02</b>	<b>0</b>	<b>0</b>	<b>0</b>	<b>0</b>
<b>B.</b>	<b>Stálá aktiva</b>	<b>03</b>	<b>4 57 634</b>	<b>-63 461</b>	<b>3 94 173</b>	<b>3 51 306</b>
<b>B. I.</b>	<b>Dlouhodobý nehmotný majetek</b>	<b>04</b>	<b>11 358</b>	<b>-11 035</b>	<b>323</b>	<b>4 41</b>
1.	Nehmotné výsledky vývoje	05	0	0	0	0
2.	Ocenitelná práva	06	11 268	-11 035	233	400
2.1	Software	07	6 368	-6 368	0	0
2.2	Ostatní ocenitelná práva	08	4 900	-4 667	233	400
3.	Goodwill	09	0	0	0	0
4.	Ostatní dlouhodobý nehmotný majetek	10	0	0	0	0
5.	Poskytnuté zálohy na dlouhodobý nehmotný majetek a nedokončený dlouhodobý nehmotný majetek	11	90	0	90	41
5.1	Poskytnuté zálohy na dlouhodobý nehmotný majetek	12	0	0	0	0
5.2	Nedokončený dlouhodobý nehmotný majetek	13	90	0	90	41
<b>B. II.</b>	<b>Dlouhodobý hmotný majetek</b>	<b>14</b>	<b>76 183</b>	<b>-52 426</b>	<b>23 757</b>	<b>20 365</b>
1.	Pozemky a stavby	15	6 728	-358	6 370	4 899
1.1	Pozemky	16	1 928	0	1 928	1 928
1.2	Stavby	17	4 800	-358	4 442	2 971
2.	Hmotné movité věci a jejich soubory	18	65 912	-52 068	13 844	13 506
3.	Oceňovací rozdíl k nabytému majetku	19	0	0	0	0
4.	Ostatní dlouhodobý hmotný majetek	20	1 204	0	1 204	1 204
4.1	Pěstitelské celky trvalých porostů	21	0	0	0	0
4.2	Dospělá zvířata a jejich skupiny	22	0	0	0	0
4.3	Jiný dlouhodobý hmotný majetek	23	1 204	0	1 204	1 204
5.	Poskytnuté zálohy na dlouhodobý hmotný majetek a nedokončený dlouhodobý hmotný majetek	24	2 339	0	2 339	756
5.1	Poskytnuté zálohy na dlouhodobý hmotný majetek	25	586	0	586	0
5.2	Nedokončený dlouhodobý hmotný majetek	26	1 753	0	1 753	756



označení a	AKTIVA b	číslo řádku c	Běžné období			Minulé úč. období
			Brutto 1	Korekce 2	Netto 3	Netto 4
<b>B. III</b>	<b>Dlouhodobý finanční majetek</b>	<b>27</b>	<b>3 70 093</b>	<b>0</b>	<b>3 70 093</b>	<b>3 30 500</b>
1.	Podíly - ovládaná nebo ovládající osoba	28	20 000	0	20 000	8 500
2.	Zápůjčky a úvěry - ovládaná nebo ovládající osoba	29	28 093	0	28 093	0
3.	Podíly - podstatný vliv	30	0	0	0	0
4.	Zápůjčky a úvěry - podstatný vliv	31	0	0	0	0
5.	Ostatní dlouhodobé cenné papíry a podíly	32	322 000	0	322 000	322 000
6.	Zápůjčky a úvěry - ostatní	33	0	0	0	0
7.	Ostatní dlouhodobý finanční majetek	34	0	0	0	0
7.1	Jiný dlouhodobý finanční majetek	35	0	0	0	0
7.2	Poskytnuté zálohy na dlouhodobý finanční majetek	36	0	0	0	0
<b>C.</b>	<b>Oběžná aktiva</b>	<b>37</b>	<b>87 888</b>	<b>-21 027</b>	<b>66 861</b>	<b>91 216</b>
<b>C. I.</b>	<b>Zásoby</b>	<b>38</b>	<b>1 529</b>	<b>0</b>	<b>1 529</b>	<b>1 950</b>
1.	Materiál	39	1 104	0	1 104	1 446
2.	Nedokončená výroba a polotovary	40	0	0	0	0
3.	Výrobky a zboží	41	425	0	425	504
3.1	Výrobky	42	0	0	0	0
3.2	Zboží	43	425	0	425	504
4.	Mladá a ostatní zvířata a jejich skupiny	44	0	0	0	0
5.	Poskytnuté zálohy na zásoby	45	0	0	0	0
<b>C. II.</b>	<b>Pohledávky</b>	<b>46</b>	<b>66 371</b>	<b>-21 027</b>	<b>45 344</b>	<b>22 706</b>
1.	Dlouhodobé pohledávky	47	56	0	56	2 486
1.1.	Pohledávky z obchodních vztahů	48	0	0	0	0
1.2.	Pohledávky - ovládaná nebo ovládající osoba	49	0	0	0	0
1.3.	Pohledávky - podstatný vliv	50	0	0	0	0
1.4.	Odložená daňová pohledávka	51	0	0	0	0
1.5.	Pohledávky - ostatní	52	56	0	56	2 486
1.5.1.	Pohledávky za společníky	53	0	0	0	0
1.5.2.	Dlouhodobé poskytnuté zálohy	54	56	0	56	2 486
1.5.3.	Dohadné účty aktivní	55	0	0	0	0
1.5.4.	Jiné pohledávky	56	0	0	0	0





označení a	AKTIVA b	číslo řádku c	Běžné období			Minulé úč. období
			Brutto 1	Korekce 2	Netto 3	Netto 4
<b>2.</b>	<b>Krátkodobé pohledávky</b>	<b>57</b>	<b>66 315</b>	<b>-21 027</b>	<b>45 288</b>	<b>20 220</b>
2.1.	Pohledávky z obchodních vztahů	58	24 350	-4 397	19 953	19 202
2.2.	Pohledávky – ovládaná nebo ovládající osoba	59	37 615	-13 525	24 090	0
2.3.	Pohledávky – podstatný vliv	60	0	0	0	0
<b>2.4.</b>	<b>Pohledávky – ostatní</b>	<b>61</b>	<b>4 350</b>	<b>-3 105</b>	<b>1 245</b>	<b>1 018</b>
2.4.1.	Pohledávky za společníky	62	0	0	0	0
2.4.2.	Sociální zabezpečení a zdravotní pojištění	63	0	0	0	0
2.4.3.	Stát – daňové pohledávky	64	162	0	162	71
2.4.4.	Krátkodobé poskytnuté zálohy	65	1 012	0	1 012	801
2.4.5.	Dohadné účty aktivní	66	71	0	71	51
2.4.6.	Jiné pohledávky	67	3 105	-3 105	0	95
<b>3.</b>	<b>Časové rozlišení aktiv</b>	<b>68</b>	<b>0</b>	<b>0</b>	<b>0</b>	<b>0</b>
3.1.	Náklady příštích období	69	0	0	0	0
3.2.	Komplexní náklady příštích období	70	0	0	0	0
3.3.	Příjmy příštích období	71	0	0	0	0
<b>C. III.</b>	<b>Krátkodobý finanční majetek</b>	<b>72</b>	<b>0</b>	<b>0</b>	<b>0</b>	<b>0</b>
1.	Podíly - ovládaná nebo ovládající osoba	73	0	0	0	0
2.	Ostatní krátkodobý finanční majetek	74	0	0	0	0
<b>C. IV.</b>	<b>Peněžní prostředky</b>	<b>75</b>	<b>19 988</b>	<b>0</b>	<b>19 988</b>	<b>66 560</b>
1.	Peněžní prostředky v pokladně	76	801	0	801	1 388
2.	Peněžní prostředky na účtech	77	19 187	0	19 187	65 172
<b>D.</b>	<b>Časové rozlišení aktiv</b>	<b>78</b>	<b>4 384</b>	<b>0</b>	<b>4 384</b>	<b>6 873</b>
1.	Náklady příštích období	79	3 333	0	3 333	3 468
2.	Komplexní náklady příštích období	80	0	0	0	0
3.	Příjmy příštích období	81	1 051	0	1 051	3 405



označení a	PASIVA b	číslo řádku c	Stav v běžném účetním období	Stav v minulém účetním období
			5	6
	<b>PASIVA CELKEM</b>	<b>01</b>	<b>465 418</b>	<b>449 395</b>
<b>A.</b>	<b>Vlastní kapitál</b>	<b>02</b>	<b>408 608</b>	<b>360 384</b>
<b>A. I.</b>	<b>Základní kapitál</b>	<b>03</b>	<b>47 006</b>	<b>47 006</b>
1.	Základní kapitál	04	47 006	47 006
2.	Vlastní podíly (-)	05	0	0
3.	Změny základního kapitálu	06	0	0
<b>A. II.</b>	<b>Ážio a kapitálové fondy</b>	<b>07</b>	<b>-7 164</b>	<b>-7 164</b>
1.	Ážio	08	0	0
2.	Kapitálové fondy	09	-7 164	-7 164
2.1.	Ostatní kapitálové fondy	10	3 173	3 173
2.2.	Oceňovací rozdíly z přecenění majetku a závazků (+/-)	11	0	0
2.3.	Oceňovací rozdíly z přecenění při přeměnách obchodních korporací (+/-)	12	0	0
2.4.	Rozdíly z přeměn obchodních korporací (+/-)	13	-10 337	-10 337
2.5.	Rozdíly z ocenění při přeměnách obchodních korporací (+/-)	14	0	0
<b>A. III.</b>	<b>Fondy ze zisku</b>	<b>15</b>	<b>0</b>	<b>0</b>
1.	Ostatní rezervní fondy	16	0	0
2.	Statutární a ostatní fondy	17	0	0
<b>A. IV.</b>	<b>Výsledek hospodaření minulých let (+/-)</b>	<b>18</b>	<b>320 499</b>	<b>336 823</b>
1.	Nerozdělený zisk nebo neuhrazená ztráta minulých let (+/-)	19	320 403	336 684
2.	Jiný výsledek hospodaření minulých let (+/-)	20	96	139
<b>A. V.</b>	<b>Výsledek hospodaření běžného účetního období (+/-)</b>	<b>21</b>	<b>48 267</b>	<b>-16 281</b>
<b>A. VI.</b>	<b>Rozhodnuto o zálohové výplatě podílu na zisku (-)</b>	<b>22</b>	<b>0</b>	<b>0</b>
<b>B + C.</b>	<b>CIZÍ ZDROJE</b>	<b>23</b>	<b>55 266</b>	<b>87 132</b>
<b>B.</b>	<b>Rezervy</b>	<b>24</b>	<b>819</b>	<b>3 146</b>
1.	Rezerva na důchody a podobné závazky	25	0	0
2.	Rezerva na daň z příjmů	26	0	0
3.	Rezervy podle zvláštních právních předpisů	27	0	0
4.	Ostatní rezervy	28	819	3 146
<b>C.</b>	<b>Závazky</b>	<b>29</b>	<b>54 447</b>	<b>83 986</b>
<b>C. I.</b>	<b>Dlouhodobé závazky</b>	<b>30</b>	<b>3 981</b>	<b>2 906</b>
1.	Vydané dluhopisy	31	0	0
1.1.	Vyměnitelné dluhopisy	32	0	0
1.2.	Ostatní dluhopisy	33	0	0



označení a	PASIVA b	číslo řádku c	Stav v běžném účetním období	Stav v minulé účetním období
			5	6
2.	Závazky k úvěrovým institucím	116	0	0
3.	Dlouhodobé přijaté zálohy	117	0	0
4.	Závazky z obchodních vztahů	118	0	0
5.	Dlouhodobé směnky k úhradě	119	0	0
6.	Závazky - ovládaná nebo ovládající osoba	120	0	0
7.	Závazky - podstatný vliv	121	0	0
8.	Odložený daňový závazek	122	1 467	1 433
<b>9.</b>	<b>Závazky - ostatní</b>	<b>123</b>	<b>2 514</b>	<b>1 473</b>
9.1.	Závazky ke společníkům	124	0	0
9.2.	Dohadné účty pasivní	125	0	0
9.3.	Jiné závazky	126	2 514	1 473
<b>C. II.</b>	<b>Krátkodobé závazky</b>	<b>127</b>	<b>50 466</b>	<b>81 080</b>
1.	Vydané dluhopisy	128	0	0
1.1.	Vyměnitelné dluhopisy	129	0	0
1.2.	Ostatní dluhopisy	130	0	0
2.	Závazky k úvěrovým institucím	131	0	0
3.	Krátkodobé přijaté zálohy	132	19 841	52 104
4.	Závazky z obchodních vztahů	133	11 026	14 453
5.	Krátkodobé směnky k úhradě	134	0	0
6.	Závazky - ovládaná nebo ovládající osoba	135	0	0
7.	Závazky - podstatný vliv	136	0	0
8.	Závazky ostatní	137	19 599	14 523
8.1.	Závazky ke společníkům	138	0	0
8.2.	Krátkodobé finanční výpomoci	139	0	0
8.3.	Závazky k zaměstnancům	140	5 410	4 712
8.4.	Závazky ze sociálního zabezpečení a zdravotního pojištění	141	4 391	6 399
8.5.	Stát - daňové závazky a dotace	142	5 182	486
8.6.	Dohadné účty pasivní	143	129	122
8.7.	Jiné závazky	144	4 487	2 804
<b>C.III.</b>	<b>Časové rozlišení pasiv</b>	<b>145</b>	<b>0</b>	<b>0</b>
1.	Výdaje příštích období	146	0	0
2.	Výnosy příštích období	147	0	0
<b>D.</b>	<b>Časové rozlišení pasiv</b>	<b>148</b>	<b>1 544</b>	<b>1 879</b>
1.	Výdaje příštích období	149	1 075	274
2.	Výnosy příštích období	150	469	1 605

# Výkaz zisku a ztráty



Podpisový záznam

Dne 6. 4. 2023



# VÝKAZ ZISKU A ZTRÁTY, DRUHOVÉ ČLENĚNÍ v plném rozsahu

za období od 1. 10. 2021 do 31. 12. 2022  
(v celých tisících Kč)

IČ: 47452421

Sestaveno dne: 6. 4. 2023

Právní forma účetní jednotky: AKCIOVÁ SPOLEČNOST

Předmět podnikání účetní jednotky: poskytování lázeňské péče

Spisová značka:

V likvidaci: Ne

## Název a sídlo účetní jednotky

Léčebné lázně Bohdaneč a.s.

Masarykovo nám. 6

Lázně Bohdaneč

53341

označení a	TEXT b	číslo řádku c	Skutečnost v účetním období	
			běžném 1	minulém 2
I.	Tržby z prodeje výrobků a služeb	01	323 296	151 963
II.	Tržby za prodej zboží	02	4 586	2 090
<b>A.</b>	<b>Výkonová spotřeba</b>	<b>03</b>	<b>148 026</b>	<b>98 858</b>
A.1.	Náklady vynaložené na prodané zboží	04	2 742	1 283
2.	Spotřeba materiálu a energie	05	53 115	27 120
3.	Služby	06	92 169	70 455
<b>B.</b>	<b>Změna stavu zásob vlastní činnosti (+/-)</b>	<b>07</b>	<b>0</b>	<b>0</b>
<b>C.</b>	<b>Aktivace (-)</b>	<b>08</b>	<b>-495</b>	<b>-173</b>
<b>D.</b>	<b>Osobní náklady</b>	<b>09</b>	<b>127 078</b>	<b>107 033</b>
D.1.	Mzdové náklady	10	95 050	81 124
2.	Náklady na sociální zabezpečení, zdravotní pojištění a ostatní náklady	11	32 028	25 909
2.1.	Náklady na sociální zabezpečení a zdravotní pojištění	12	30 317	25 695
2.2.	Ostatní náklady	13	1 711	214
<b>E.</b>	<b>Úpravy hodnot v provozní oblasti</b>	<b>14</b>	<b>3 398</b>	<b>3 255</b>
E.1.	Úpravy hodnot dlouhodobého nehmotného a hmotného majetku	15	5 156	3 677
1.1.	Úpravy hodnot dlouhodobého nehmotného a hmotného majetku - trvalé	16	5 156	3 677
1.2.	Úpravy hodnot dlouhodobého nehmotného a hmotného majetku - dočasné	17	0	0
2.	Úpravy hodnot zásob	18	0	0
3.	Úpravy hodnot pohledávek	19	-1 758	422
<b>III.</b>	<b>Ostatní provozní výnosy</b>	<b>20</b>	<b>11 206</b>	<b>39 950</b>
1.	Tržby z prodaného dlouhodobého majetku	21	1 448	5 298
2.	Tržby z prodaného materiálu	22	126	0
3.	Jiné provozní výnosy	23	9 632	34 652
<b>F.</b>	<b>Ostatní provozní náklady</b>	<b>24</b>	<b>22 097</b>	<b>5 234</b>
F.1.	Zůstatková cena prodaného dlouhodobého majetku	25	920	102
2.	Prodaný materiál	26	0	0
3.	Daně a poplatky	27	971	773
4.	Rezervy v provozní oblasti a komplexní náklady příštích období	28	-2 327	-6 376
5.	Jiné provozní náklady	29	22 533	10 735
<b>*</b>	<b>Provozní výsledek hospodaření (+/-)</b>	<b>30</b>	<b>38 984</b>	<b>-20 204</b>



Podpisový záznam

označení a	TEXT b	číslo řádku c	Skutečnost v účetním období	
			běžném 1	minulém 2
<b>IV.</b>	<b>Výnosy z dlouhodobého finančního majetku - podíly</b>	<b>31</b>	<b>8 500</b>	<b>0</b>
1.	Výnosy z podílů - ovládaná nebo ovládající osoba	32	8 500	0
2.	Ostatní výnosy z podílů	33	0	0
<b>G.</b>	<b>Náklady vynaložené na prodané podíly</b>	<b>34</b>	<b>21 500</b>	<b>0</b>
<b>V.</b>	<b>Výnosy z ostatního dlouhodobého finančního majetku</b>	<b>35</b>	<b>14 111</b>	<b>10 467</b>
1.	Výnosy z ostatního dlouhodobého finančního majetku - ovládaná nebo ovládající osoba	36	0	0
2.	Ostatní výnosy z ostatního dlouhodobého finančního majetku	37	14 111	10 467
<b>H.</b>	<b>Náklady související s ostatním dlouhodobým finančním majetkem</b>	<b>38</b>	<b>0</b>	<b>0</b>
<b>VI.</b>	<b>Výnosové úroky a podobné výnosy</b>	<b>39</b>	<b>3 027</b>	<b>0</b>
1.	Výnosové úroky a podobné výnosy - ovládaná nebo ovládající osoba	40	1 949	0
2.	Ostatní výnosové úroky a podobné výnosy	41	1 078	0
<b>I.</b>	<b>Úpravy hodnot a rezervy ve finanční oblasti</b>	<b>42</b>	<b>-10 525</b>	<b>5 020</b>
<b>J.</b>	<b>Nákladové úroky a podobné náklady</b>	<b>43</b>	<b>117</b>	<b>108</b>
J.1.	Nákladové úroky a podobné náklady - ovládaná nebo ovládající osoba	44	0	0
2.	Ostatní nákladové úroky a podobné náklady	45	117	108
<b>VII.</b>	<b>Ostatní finanční výnosy</b>	<b>46</b>	<b>0</b>	<b>16</b>
<b>K.</b>	<b>Ostatní finanční náklady</b>	<b>47</b>	<b>533</b>	<b>216</b>
<b>*</b>	<b>Finanční výsledek hospodaření (+/-)</b>	<b>48</b>	<b>14 013</b>	<b>5 139</b>
<b>**</b>	<b>Výsledek hospodaření před zdaněním (+/-)</b>	<b>49</b>	<b>52 997</b>	<b>-15 065</b>
<b>L.</b>	<b>Daň z příjmů</b>	<b>50</b>	<b>4 730</b>	<b>1 216</b>
L.1.	Daň z příjmů splatná	51	4 695	0
2.	Daň z příjmů odložená (+/-)	52	35	1 216
<b>**</b>	<b>Výsledek hospodaření po zdanění (+/-)</b>	<b>53</b>	<b>48 267</b>	<b>-16 281</b>
<b>M.</b>	<b>Převod podílů na výsledku hospodaření společníkům (+/-)</b>	<b>54</b>	<b>0</b>	<b>0</b>
<b>***</b>	<b>Výsledek hospodaření za účetní období (+/-)</b>	<b>55</b>	<b>48 267</b>	<b>-16 281</b>
	<b>Čistý obrát za účetní období (+/-)</b>	<b>56</b>	<b>364 726</b>	<b>204 486</b>

Dne 6. 4. 2023

*Blanka Janýš*





# Příloha v účetní závěrce

k 31. 12. 2022



Účetní jednotka Léčebné lázně Bohdaneč a.s.  
Příloha v účetní závěrce k 31. prosince 2022



## OBSAH

1. POPIS ÚČETNÍ JEDNOTKY
  - 1.1 Podniky s rozhodujícím vlivem
  - 1.2 Zaměstnanci
  - 1.3 Poskytnuté půjčky, záruky či jiná plnění
2. INFORMACE O POUŽITÝCH ÚČETNÍCH METODÁCH, OBECNÝCH ÚČETNÍCH ZÁSADÁCH A ZPŮSOBECH OCEŇOVÁNÍ
  - 2.1 Použité účetní metody mající významný vliv pro posouzení situace podniku a jejich změny
  - 2.2 Oceňování
3. DOPLŇUJÍCÍ INFORMACE K ROZVAZE A VÝKAZU ZISKU A ZTRÁTY
  - 3.1 Významné položky rozvahy nebo výkazu zisku a ztráty
  - 3.2 Významné události mající vliv na účetní jednotku
  - 3.3 Majetek v nájmu
  - 3.4 Dlouhodobý majetek
  - 3.5 Pohledávky
  - 3.6 Zásoby
  - 3.7 Vlastní kapitál
  - 3.8 Závazky
  - 3.9 Rezervy
  - 3.10 Mimobilanční údaje
  - 3.11 Výnosy
4. VÝZNAMNÉ UDÁLOSTI PO DATU ÚČETNÍ ZÁVĚRKY

## 1. Popis účetní jednotky

Firma:	Léčebné lázně Bohdaneč a.s.
IČ:	47452421
Založení/vznik:	podpis zakladatelské listiny dne 23. 7. 1992, založení akciové společnosti podle § 172 obchodního zákoníku Fondem národního majetku České republiky, zápis do obchodního rejstříku dne 1. 9. 1992
Sídlo:	Masarykovo nám. 6, 533 41 Lázně Bohdaneč
Právní forma:	akciová společnost
Spisová značka:	oddíl B, vložka 807, Krajský soud v Hradci Králové
Účetní období:	1. říjen 2021 až 31. prosinec 2022
Předmět podnikání dle ŽR:	hostinská činnost silniční motorová doprava masérské, rekondiční a regenerační služby pekařství, cukrářství poskytování zdravotních služeb - lázeňská léčebně rehabilitační péče - rehabilitační a fyzikální medicína – ambulantní péče - fyzioterapie – ambulantní péče - všeobecná sestra – ambulantní péče správa a využití přírodních léčivých zdrojů včetně jejich ochrany výroba, obchod a služby neuvedené v přílohách 1 až 3 živnostenského zákona - zprostředkování obchodu a služeb - velkoobchod a maloobchod - ubytovací služby - poradenská a konzultační činnost, zpracování odborných studií - posudků - reklamní činnost, marketing, mediální zastoupení - provozování cestovní agentury a průvodcovská činnost v oblasti cestovního ruchu - mimoškolní výchova a vzdělávání, pořádání kurzů, školení, včetně lektorské činnosti - provozování kulturních, kulturně-vzdělávacích a zábavních zařízení, pořádání kulturních produkcí, zábav, výstav, veletrhů, přehlídek, prodejních a obdobných akcí - provozování tělovýchovných a sportovních zařízení a organizování sportovní činnosti - praní pro domácnost, žehlení, opravy a údržba oděvů, bytového textilu a osobního zboží - poskytování technických služeb
Základní kapitál:	47 006 tis. Kč – plně splacen

#### Osoby podílející se více než 20 % na základním kapitálu účetní jednotky

Jméno / název	Adresa	Podíl v %	
		běžné období	minulé období
Médeia Bohemia, a.s.	Masarykovo nám. 6, Lázně Bohdaneč	0,00	83,97
Spa Business Development a.s.	Masarykovo nám. 6, Lázně Bohdaneč	99,27	0,00

#### Změny a dodatky provedené v uplynulém účetním období v obchodním rejstříku

Ke dni 17. srpna 2022 došlo ke změně formy akcií z kmenových akcií na majitele na kmenové akcie v listinné podobě na jméno, a zároveň bylo do obchodního rejstříku zapsáno, že právo akcionáře převést akcie, zastavit akcie, jakož i právo akcionáře zřídit k akciím jakýkoliv jiný typ zajištění anebo právo akcionáře zřídit k akciím jakékoliv právo třetí osoby je omezeno, a to tak, že se vyžaduje souhlas představenstva.

Změny v obchodním rejstříku z titulu změn ve statutárních a dozorčích orgánech viz níže.

### Orgány společnosti:

#### Představenstvo k 31. 12. 2022:

Jméno	Adresa	Funkce	Od data
Ing. Michaela Kukrechtová	U Pramene 433/6, Újezd u Průhonic	Předseda představenstva	1. 12. 2022

#### Představenstvo k 30. 9. 2021:

Jméno	Adresa	Funkce	Od data
JUDr. Zdeněk Šulc	Václavské náměstí 807/64, Nové Město, Praha 1	Předseda představenstva	1. 1. 2021

#### Dozorčí rada k 31. 12. 2022:

Jméno	Adresa	Funkce	Od data
Ing. Jiří Vitík	Smrčkova 2495/3, Libeň, Praha 8	předseda dozorčí rady	1. 1. 2021
Jaroslav Zavadil	Zborovská 392, Nové Město nad Metují	člen dozorčí rady	1. 1. 2021

#### Správní rada k 30. 9. 2021:

Jméno	Adresa	Funkce	Od data
Ing. Jiří Vitík	Smrčkova 2495/3, Libeň, Praha 8	předseda správní rady	1. 1. 2021
Jaroslav Zavadil	Zborovská 392, Nové Město nad Metují	člen správní rady	1. 1. 2021

#### Způsob jednání za společnost

Společnost zastupuje každý člen představenstva samostatně. Zapsáno v obchodním rejstříku 7. ledna 2021.

#### 1.1 Podniky s rozhodujícím vlivem

Společnost vlastní obchodní podíl s rozhodujícím vlivem na subjektu Lázně v Praze s.r.o., Nová cesta 1550/17, Krč, Praha 4, IČO: 085 46 266.

Dále viz bod 3.4 této Přílohy v účetní závěrce.

#### 1.2 Zaměstnanci

	Průměrný počet	Osobní náklady	Průměrný počet	Osobní náklady
	běžné období	běžné období	minulé období	minulé období
Zaměstnanci**)	187	124 753	195	105 323
z toho Řídící pracovníci*)	8	10 332	9	8 416
Správní rada**)	0	0	3	360
Představenstvo (od 1. 1. 2021)	1	825	1	450
Dozorčí orgány**)	2	1 500	2	900
<b>Celkem***)</b>	<b>190</b>	<b>127 078</b>	<b>198</b>	<b>107 033</b>

\*) Za řídicí pracovníky se považují především odborní ředitelé a linioví manažeři a statutární ředitel.

\*\*\*) Uvedeno včetně odvodů na zdravotní pojištění a sociální pojištění.

\*\*\*) V celkovém průměrném počtu jsou zahrnuti jen ti členové statutárního orgánu a správní rady, kteří nejsou současně i zaměstnanci.

#### 1.3 Poskytnuté půjčky, záruky či jiná plnění

Společnost přispívá zaměstnancům na penzijní připojištění.

Celková suma příspěvků za období 1. 10. 2021 – 31. 12. 2022 je rovna 1.093 tis. Kč

(za období od 1. 10. 2020 do 30. 9. 2021 je to částka 0 tis. Kč).



## 2. Informace o použitých účetních metodách, obecných účetních zásadách a způsobech oceňování

### 2.1 Použité účetní metody mající významný vliv pro posouzení situace podniku a jejich změny

Účetní závěrka je zpracována dle zákona o účetnictví č. 563/1991 Sb. v platném znění a v souladu s vyhláškou č. 500/2002 Sb. a Českými účetními standardy v platném znění. Společnost nepoužívá zvláštní metody, které by nebyly popsány níže a měly vliv na posouzení situace podniku.

### 2.2 Oceňování

#### Způsob oceňování nakoupených zásob

Účtování o pořízení/úbytku zásob se provádí prostřednictvím účtů 112 (111) - materiál na skladě a účtu 132 zboží na skladě způsobem A. U vybraných skladových položek je použito účtování způsobem B.

Účetní jednotka pořizuje základní materiál potřebný k zajištění poskytovaných služeb (léky, zdravotnický materiál, potraviny a nápoje, materiál na opravy a údržbu, čisticí a desinfekční prostředky atd.).

Nakoupené zásoby jsou oceňovány skutečnými pořizovacími cenami. Pořizovací cena zásob zahrnuje náklady na jejich pořízení včetně vedlejších pořizovacích nákladů.

Společnost provozuje ve vlastní režii doplňkový prodej zboží na recepci, prodej vyrobeného cukroví, prodej výrobků studené kuchyně, prodej léčebné a zdravotní kosmetiky a bufet. U všech těchto doplňkových služeb se jedná o zprostředkování obchodu a služeb, v bufetu o hostinskou činnost.

K prodejní ceně zboží je dotvářena marže. Realizovaný prodej a poskytované služby jsou členěny dle zákona o DPH č. 235/2004 Sb. v platném znění. Fyzická inventura zboží je prováděna každý měsíc.

#### Způsob oceňování vlastních výrobků

Vlastní výrobky oceňuje společnost na úrovni ÚVN. Jedná se o materiálové náklady a výrobní režii.

#### Způsob oceňování hmotného a nehmotného dlouhodobého majetku vytvořeného vlastní činností

Společnost nevytváří hmotný ani nehmotný dlouhodobý majetek vlastní činností.

#### Způsob ocenění cenných papírů a majetkových účastí

Cenné papíry jsou oceňovány pořizovací cenou.

#### Vedlejší pořizovací náklady zahrnované do pořizovacích cen

Společnost účtovala v roce 2020/2021 do pořizovacích cen zásob dopravné a poštovní.

Vedlejší pořizovací náklady u dlouhodobého hmotného a nehmotného majetku (včetně drobného) účtuje společnost fixně k jednomu kusu majetku.

Vedlejší pořizovací náklady u zásob účtuje společnost rovnoměrně dle počtu kusů.

#### Způsob stanovení odpisových plánů a použité metody pro účetní odpisy

Dlouhodobý hmotný majetek v pořizovací ceně vyšší než 80 000 Kč je účetně odpisován rovnoměrně měsíčně, a to od měsíce, ve kterém byl majetek zařazen do používání. Do 30. 9. 2021 byl limit pořizovací ceny na částku vyšší než 40 000 Kč.

Pro daňové účely jsou používány odpisy rovnoměrné i zrychlené. Pro dlouhodobé majetky zařazené v období od 1. 1. 2020 do 31. 12. 2022 je využíváno převážně odpisů mimořádných.

Společnost neúčtuje o drobném DHM prostřednictvím účtu 022. Předměty, které dosahují pořizovací hodnoty v rozmezí od 500 do 80 000 Kč, jsou účtovány dle vnitropodnikové směrnice přímo do spotřeby (na účet 501) a jsou vedeny v operativní (podrozvahové) evidenci. Do 30. 9. 2021 byl limit pořizovacích cen v rozmezí od 500 do 40 000 Kč.

Společnost neúčtuje o drobném DNM prostřednictvím účtů 013, 014. Drobné softwary, licence aj. v pořizovací ceně do 60 000 Kč se účtují přímo do spotřeby (účet 518) a jsou vedeny v operativní (podrozvahové) evidenci.

#### Způsob uplatnění při přepočtu údajů v cizích měnách

Aktiva a pasiva v zahraniční měně jsou k rozvahovému dni přepočítávána podle oficiálního kurzu ČNB. Kursové rozdíly z ocenění k datu účetní závěrky se účtují na vrub účtů nákladů nebo ve prospěch účtů výnosů. V průběhu roku byl pro přepočet transakcí denominovaných v cizích měnách použit denní kurz stanovený ČNB.

## 3. Doplňující informace k Rozvaze a Výkazu zisku a ztráty

### 3.1 Významné položky Rozvahy nebo Výkazu zisku a ztráty

Řádek výkazů	Běžné období	Popis
Jiné provozní výnosy	9 632	Výnos z rozvrhového usnesení konkursu Médeia Bohemia a.s. Cese pohledávky AXILLARIS a.s. Pojistná plnění
Jiné provozní náklady	22 533	
Z toho neuplatněné DPH	17 185	neuplatněné DPH na vstupu, účtované do nákladů vč. DM a investičních akcí

Řádek výkazů	Minulé období	Popis
Jiné provozní výnosy	34 652	Čerpání dotačních programů – ANTIVIRUS, COVID – Nájem, COVID – Ubytování, Mimořádné finanční ohodnocení zaměstnanců v sociálních službách a v lůžkové péči
Jiné provozní náklady	10 735	
Z toho neuplatněné DPH	8 826	neuplatněné DPH na vstupu, účtované do nákladů vč. DM a investičních akcí

### 3.2 Významné události mající vliv na účetní jednotku

Dne 8.11.2022 byl ukončen konkurs majoritního vlastníka společnosti Médeia Bohemia, a.s., přičemž v průběhu konkursu byly akcie Léčebných lázní Bohdaneč a.s. prodány společnosti Spa Business Development a.s.

Společnost v roce 2022 změnila účetní období, které bylo předtím hospodářským rokem od 1. 10. 2020 do 30. 9. 2021 (12 měsíců), na účetní období končící 31. 12., tj. období od 1. 10. 2021 do 31. 12. 2022 (15 měsíců). Z tohoto důvodu nejsou údaje za minulé účetní období srovnatelné s běžným účetním obdobím.

#### V důsledku výše uvedeného jsou údaje za běžné a minulé účetní období v účetní závěrce uvedeny následovně:

1. V rozvaze ke konci běžného období, tj. k 31. 12. 2022
2. V rozvaze ke konci minulého účetního období, tj. k 30. 9. 2021
3. Ve výkazu zisku a ztráty za běžné období 15 měsíců od 1. 10. 2021 do 31. 12. 2022
4. Ve výkazu zisku a ztráty za minulé období 12 měsíců od 1. 10. 2020 do 30. 9. 2021
5. V přehledu o peněžních tocích za běžné období 15 měsíců od 1. 10. 2021 do 31. 12. 2022
6. V přehledu o peněžních tocích za minulé období 12 měsíců od 1. 10. 2020 do 30. 9. 2021
7. V této Příloze v účetní závěrce dle výše uvedených bodů 1. až 4.

### 3.3 Majetek v nájmu (v tis. Kč)

Společnost má k 31. 12. 2022 v účetnictví závazky vyplývající ze smluv o finančním pronájmu s následnou koupí najaté věci.

#### Finanční leasing

Typ	Celkem (bez DPH)	Zaplaceno k 31. 12. 2022	Splatné do 1 roku	Splatné nad 1 rok
Peugeot 3008	924	562	181	181
Mycí stroj Hobart	963	571	214	178
<b>Celkem</b>	<b>1 887</b>	<b>1 133</b>	<b>395</b>	<b>359</b>

### 3.4 Dlouhodobý majetek

#### a) Dlouhodobý nehmotný majetek (v tis. Kč)

##### POŘIZOVACÍ CENA

	Počáteční zůstatek	Přírůstky	Vyřazení	Převody	Konečný zůstatek
Zřizovací výdaje	0	0	0	0	0
Nehmotné výsledky výzkumu a vývoje	0	0	0	0	0
Software	6 368	0	0	0	6 368
Ocenitelná práva	4 900	0	0	0	4 900
Goodwill	0	0	0	0	0
Jiný dlouhodobý nehmotný majetek	0	0	0	0	0
Nedokončený dlouhodobý nehmotný majetek	41	49	0	0	90
Zálohy na nedokončený dlouhodobý nehmotný majetek	0	0	0	0	0
<b>Celkem 1. 10. 2021 – 31. 12. 2022</b>	<b>11 309</b>	<b>49</b>	<b>0</b>	<b>0</b>	<b>11 358</b>
<b>Celkem 1. 10. 2020 – 30. 9. 2021</b>	<b>11 713</b>	<b>0</b>	<b>-404</b>	<b>0</b>	<b>11 309</b>

#### OPRÁVKY

	Počáteční zůstatek	Odpisy	Prodeje, likvidace	Vyřazení	Převody	Konečný zůstatek	Opravné položky
Zřizovací výdaje	0	0	0	0	0	0	0
Nehmotné výsledky výzkumu a vývoje	0	0	0	0	0	0	0
Software	6 368	0	0	0	0	6 368	0
Ocenitelná práva	2 255	542	0	0	0	2 767	1 900
Goodwill	0	0	0	0	0	0	0
Jiný dlouhodobý nehmotný majetek	0	0	0	0	0	0	0
Nedokončený dlouhodobý nehmotný majetek	0	0	0	0	0	0	0
Zálohy na nedokončený dlouhodobý nehmotný majetek	0	0	0	0	0	0	0
<b>Celkem 1. 10. 2021 – 31. 12. 2022</b>	<b>8 616</b>	<b>542</b>	<b>0</b>	<b>0</b>	<b>0</b>	<b>9 135</b>	<b>1 900</b>
<b>Celkem 1. 10. 2020 – 30. 9. 2021</b>	<b>8 616</b>	<b>330</b>	<b>0</b>	<b>- 353</b>	<b>0</b>	<b>8 593</b>	<b>2 275</b>

#### b) Dlouhodobý hmotný majetek (v tis. Kč)

##### POŘIZOVACÍ CENA

	Počáteční zůstatek	Přírůstky	Vyřazení	Přeúčtování	Konečný zůstatek
Pozemky	1 928	0	0	0	1 928
Stavby	3 163	1 637	0	0	4 800
Samostatné movité věci	67 948	5 489	-7 743	218	65 912
Jiný dlouhodobý majetek	1 204	0	0	0	1 204
Nedokončený dlouhodobý hmotný majetek	756	1 753	-538	-218	1 753
Poskytnuté zálohy na dlouhodobý hmotný majetek	0	586	0	0	586
<b>Celkem 1. 10. 2021 – 31. 12. 2022</b>	<b>74 999</b>	<b>9 465</b>	<b>-8 281</b>	<b>0</b>	<b>76 183</b>
<b>Celkem 1. 10. 2020 – 30. 9. 2021</b>	<b>77 763</b>	<b>996</b>	<b>-3 760</b>	<b>0</b>	<b>74 999</b>



## OPRÁVKY

	Počá- teční zůstatek	Odpisy	Vyřazení	Převody	Konečný zůstatek	Opravné položky
Pozemky	0	0	0	0	0	0
Stavby	192	166	0	0	358	0
Samostatné mov. věci	54 442	4 448	-6 822	0	52 068	0
Jiný DHM	0	0	0	0	0	0
Nedokončený dlouhodobý hmotný majetek	0	0	0	0	0	0
Poskytnuté zálohy na dlouhodobý hmotný majetek	0	0	0	0	0	0
<b>Celkem 1. 10. 2021 – 31. 12. 2022</b>	<b>54 634</b>	<b>4 614</b>	<b>-6 822</b>	<b>0</b>	<b>52 426</b>	<b>0</b>
<b>Celkem 1. 10. 2020 – 30. 9. 2021</b>	<b>54 892</b>	<b>3 347</b>	<b>-3 605</b>	<b>0</b>	<b>54 634</b>	<b>0</b>

### c) Dlouhodobý finanční majetek (v tis. Kč)

#### Přehled o pohybu dlouhodobého finančního majetku:

	Zůstatek k 1. 10. 2020	Přírůstky	Úbytky	Přece- nění	Zůstatek k 30. 9. 2021	Přírůstky	Úbytky	Přece- nění	Zůstatek k 31. 12. 2022
Podíly v ovládaných nebo ovládajících společnostech	13 500	0	0	-5 000	8 500	20 000	-21 500	13 000	20 000
Dlouhodobé půjčky	0	20	0	-20	0	28 093	-11 050	11 050	28 093
Korporátní dluhopisy	322 000	0	0	0	322 000	0	0	0	322 000
<b>Celkem</b>	<b>335 500</b>	<b>20</b>	<b>0</b>	<b>-5 020</b>	<b>330 500</b>	<b>48 093</b>	<b>-32 550</b>	<b>24 050</b>	<b>370 093</b>

Ovládané společnosti, společnosti pod podstatným vlivem a ostatní dlouhodobé cenné papíry k 31. 12. 2022 (v tis. Kč):

Název společnosti	AXILLARIS a.s.	
Sídlo společnosti	Nová cesta 1550/17, Krč, 140 00 Praha 4	
	31. 12. 2022	31. 12. 2021
Podíl v %	0,00 %	50,00 %
Vlastní kapitál		1 753
VH běžného roku +/-		-17
Cena pořízení akcií/podílu	21 500	
Jmenovitá hodnota akcie/podílu	5 ks à 200 000 Kč	
Dividendy	0	

Název společnosti	Lázně v Praze s.r.o.	
Sídlo společnosti	Nová cesta 1550/17, Krč, 140 00 Praha 4	
	31. 12. 2022	31. 12. 2021
Podíl v %	100,00 %	0,00 %
Vlastní kapitál	-7 811	
VH běžného roku +/-	-3 018	
Cena pořízení akcií/podílu	20 000	
Jmenovitá hodnota akcie/podílu	1 ks à 10 000 Kč	
Dividendy	0	

Společnost vlastnila v účetním období korporátní dluhopisy společnosti EMERGE Industry, a.s., Nová Cesta 1550/17, Praha 4 – Krč, IČ: 242 94 845.

	Datum emise	Datum pořízení	Kusů	Emisní cena	Úrokový výnos
Emise	1. 4. 2021	1. 4. 2021	644	322 000 000	3,50 % p.a.
<b>Celkem 1. 10. 2021 – 31. 12. 2022</b>			<b>644</b>	<b>322 000 000</b>	

Datum splatnosti dluhopisů je 1. 4. 2028, výplata úroků je čtvrtletně zpětně, a to k prvnímu dni každého kalendářního čtvrtletí.

### 3.5 Pohledávky

#### Rozbor krátkodobých pohledávek z obchodních vztahů dle splatnosti, výše opravných položek (v tis. Kč)

Typ pohledávek	Brutto hodnota	Opravná položka	Netto hodnota	Netto hodnota
	běžné období	běžné období	běžné období	minulé období
Pohledávky před lhůtou splatnosti	19 409	0	19 409	18 403
Po splatnosti od 0 do 3 měsíců	0	0	0	474
Po splatnosti od 3 do 6 měsíců	0	0	0	77
Po splatnosti od 6 do 12 měsíců	137	0	137	49
Po splatnosti nad 12 měsíců	523	-116	407	230
Pohledávky za dlužníky v konkurzu*	4 281	-4 281	0	0
<b>Celkem</b>	<b>24 350</b>	<b>-4 397</b>	<b>19 953</b>	<b>19 202</b>

\* Opravné položky a pohledávky za dlužníky v konkurzu jsou z minulých účetních období

#### Krátkodobé pohledávky (v tis. Kč)

Typ pohledávek	Netto hodnota celkem		Z toho netto hodnota k podnikům ve skupině	
	běžné období	minulé období	běžné období	minulé období
Pohledávky z obchodního styku	19 953	19 202	0	0
Pohledávky k ovládající a ovládané osobě	24 090	0	24 090	0
Stát - daňové pohledávky	162	71	0	0
Krátkodobé poskytnuté zálohy	1 012	801	0	0
Jiné pohledávky	0	95	0	0
Dohadné účty aktivní	71	51	0	0
<b>Celkem</b>	<b>45 288</b>	<b>20 220</b>	<b>24 090</b>	<b>0</b>

Účty krátkodobých poskytnutých záloh obsahují běžné provozní zálohy.

Účty pohledávek k ovládající a ovládané osobě obsahují pohledávky za společnostmi:

- AXILLARIS a.s. 13 659 tis. Kč

- Lázně v Praze s.r.o. (ovládaná osoba) 23.957 tis. Kč

K pohledávce za společností AXILLARIS a.s. byla vytvořena opravná položka ve výši 13.525 tis. Kč, tedy ve výši jistiny pohledávky.

V účetním období nebyly poskytnuty záruky (v minulém účetním období také ne).

#### Pohledávky kryté zástavním právem či jinak ručené

Nejsou takové (v minulém účetním období také ne).

#### Opravné položky k majetku a pohledávkám

V průběhu účetního období byla snížena opravná položka k ocenitelným právům z 2 275 tis. Kč (k 31. 12. 2022) na 1.900 tis. Kč, což odpovídá snížení účetní zůstatkové hodnoty ocenitelných práv z důvodu odpisování v běžném období.

V průběhu účetního období byly vytvořeny opravné položky k drobným pohledávkám ve výši 86 tis. Kč a v období od 1. 10. 2020 do 30. 9. 2021 byly zrušeny opravné položky ve výši 122 tis. Kč z titulu uhrazení těchto pohledávek.

Společnost neeviduje k rozvahovému dni pohledávky, které mají dobu splatnosti delší než 5 let.

### 3.6 Zásoby

Společnost netvořila v účetním období opravnou položku na zásoby (v minulém účetním období také ne).

### 3.7 Vlastní kapitál

Vývoj vlastního kapitálu je uveden v Přehledu o změnách vlastního kapitálu za období od 1. 10. 2021 k 31. 12. 2022. Základní kapitál je tvořen 47 006 kusy kmenových akcií v listinné podobě na jméno v nominální hodnotě 1 000 Kč a je plně splacen.

### 3.8 Závazky

#### Rozbor krátkodobých závazků z obchodních vztahů dle lhůty splatnosti (v tis. Kč)

Typ závazku	Brutto hodnota	
	běžné období	minulé období
Závazky před lhůtou splatnosti	11 026*)	14 441*)
Po splatnosti od 0 do 6 měsíců	0	12
Po splatnosti od 6 do 12 měsíců	0	0
Po splatnosti nad 12 měsíců	0	0
<b>Celkem</b>	<b>11 026</b>	<b>14 453</b>

\*) splátky plynoucí ze splátkových kalendářů jsou považovány za závazky do splatnosti

#### Krátkodobé závazky (v tis. Kč)

Typ závazku	Netto hodnota celkem		Z toho netto hodnota k podnikům ve skupině	
	běžné období	minulé období	běžné období	minulé období
Závazky z obchodních vztahů	11 026	14 453	0	0
Ostatní závazky	19 599	14 523	0	0
Krátkodobé přijaté zálohy	19 841	52 104	0	0
Závazky k úvěr. institucím	0	0	0	0
<b>Celkem</b>	<b>50 466</b>	<b>81 080</b>	<b>0</b>	<b>0</b>

Společnost obdržela v období od 1. 10. 2020 do 30. 9. 2021 část kompenzačních záloh dle zákona č. 160/2021 Sb., o kompenzacích osobám poskytujícím hrazené zdravotní služby, přičemž vypořádání těchto záloh dohodami se zdravotními pojišťovnami proběhlo v roce 2022 a zbývající část záloh bude vrácena v následujícím účetním období.

Společnost neeviduje k rozvahovému dni závazky, které mají dobu splatnosti delší než 5 let.

#### Výše závazků pojistného

Společnost eviduje k 31. 12. 2022 nesplacené závazky ze sociálního zabezpečení a zdravotního pojištění ve výši 2 749 tis. Kč. Výše uvedené závazky byly vyrovnány v termínu řádné měsíční výplaty v průběhu ledna 2023.

Dále společnost eviduje nesplacené závazky, které jsou v potvrzeném splátkovém režimu s OSSZ ve výši 1 497 tis. Kč.

#### Výše daňových nesplacených závazků činí

k 31. 12. 2022 částku 5 182 tis. Kč, z toho daň ze závislé činnosti činí 415 tis. Kč. Daň z příjmů ze závislé činnosti byla vyrovnána v termínu řádné měsíční výplaty v průběhu ledna 2023. Daň z příjmů právnických osob je ve výši 4 695 tis. Kč a je splatná v termínu pro podání daňového priznání k 30. červnu 2023.

#### Odložená daň

Společnost v účetním období zaúčtovala celkový odložený daňový závazek ve výši 1 467 tis. Kč (k 30. 9. 2021 odložený daňový závazek ve výši 1 433 tis. Kč), který vznikl na základě rozdílu mezi zůstatkovou daňovou a účetní hodnotou dlouhodobého majetku a na základě zaúčtování účetních opravných položek a rezerv. Přehled pohybů dočasných rozdílů vyplývajících z rozdílu mezi účetní a daňovou zůstatkovou cenou dlouhodobého majetku a rezerv je uveden v následující tabulce:

Popis	Účetní hodnota	Daňová hodnota	Odčitatelné dočasné rozdíly	Daňová sazba	Odložená daňová pohledávka/závazek
PS účtu 481 k 1.10.2021 (pohledávka+/závazek-)					-1 433
Zůstatková hodnota dlouhodobého majetku	23 551	13 111	-10 440	19 %	-1 984
Stav opravných položek k dlouhodobému majetku	-1 900	0	1 900	19 %	361
Stav opravných položek k zásobám	0	0	0	19 %	0
Stav opravných položek k pohledávkám	0	0	0	19 %	0
Rezervy	- 819	0	819	19 %	156
Daňová ztráta	0	0	0	19 %	0
<b>Celkem</b>	<b>20 832</b>	<b>13 111</b>	<b>-7 721</b>	<b>19 %</b>	<b>- 1 467</b>



### Závazky neuvedené v rozvaze

Společnost nemá zpracovaný ekologický audit. Vedení společnosti si není vědomo možných budoucích závazků souvisejících se škodami způsobenými minulou činností společnosti ani závazků souvisejících s prevencí možných škod budoucích.

Nesplacené leasingové splátky uvedené v podrozvaze k 31. 12. 2022 činí 754 tis. Kč ( k 30. 9. 2021 pak 1 138 tis. Kč.)

### 3.9 Rezervy

#### Ostatní rezervy

Společnost vytvořila k datu 31. 12. 2022 rezervy v celkové výši 819 tis. Kč takto:

Ostatní rezervy	Počáteční stav k 1. 10. 2021	Tvorba	Čerpání	Konečný stav k 31. 12. 2022
Rezerva na nevyčerpanou dovolenou	3 146	819	3 146	819
Rezerva na opravy majetku	0	0	0	0
Rezerva na soudní spory	0	0	0	0
<b>Celkem</b>	<b>3 146</b>	<b>819</b>	<b>3 146</b>	<b>819</b>

Společnost vytvořila k datu 30. 9. 2021 rezervy v celkové výši 3 146 tis. Kč takto:

Ostatní rezervy	Počáteční stav k 1. 10. 2020	Tvorba	Čerpání	Konečný stav k 30. 9. 2021
Rezerva na nevyčerpanou dovolenou	4 350	3 146	4 350	3 146
Rezerva na opravy majetku	5 172	0	5 172	0
Rezerva na soudní spory	0	0	0	0
<b>Celkem</b>	<b>9 522</b>	<b>3 146</b>	<b>9 522</b>	<b>3 146</b>

### 3.10 Mimobilanční údaje

Společnost vystavila směnky ve prospěch TESLA investiční společnost a.s. Jedná se o 2 smlouvy:

1. Smlouva o vyplňovacím právu směnečném – zajištění dluhů z nájemní smlouvy, a
2. Smlouva o vyplňovacím právu směnečném – zajištění dluhů z kupní smlouvy. Na základě kupní smlouvy ze dne 22. 8. 2018 prodávající (Léčebné lázně Bohdaneč a.s.) zavázal k úhradě případných dluhů prodávajícího vůči kupujícímu (TESLA investiční společnost a.s.) z titulu porušení prohlášení prodávajícího, a to až do výše 19 150 tis. Kč.

#### Majetek neuvedený v rozvaze (v tis. Kč)

Druh majetku	Pořizovací cena	Pořizovací cena
	běžné období	minulé období
Drobný hmotný majetek – léčebné přístroje*	3 500	3 570
Drobný hmotný majetek – nábytek*	23 266	22 683
Drobný hmotný majetek – textil*	235	121
Drobný hmotný majetek – kuchyň. vybavení*	2 372	2 240
Drobný hmotný majetek – ochranné pomůcky, ostatní vybavení*	5 562	5 640
Drobný hmotný majetek – výpočetní technika*	2 741	2 558
Drobný nehmotný majetek – software**	1 095	1 374
<b>Celkem</b>	<b>38 771</b>	<b>38 186</b>

\* Jedná se o předměty v pořizovací ceně od 500 do 40 000 Kč účtované přímo do spotřeby na účet 501.

\*\* Jedná se o drobné softwary, licence aj. v pořizovací ceně do 60 000 Kč účtované přímo do spotřeby na účet 518.

### Majetek zatížený zástavním právem

Společnost nemá žádný majetek zatížený zástavním právem.

### Majetek, jehož tržní ocenění je výrazně vyšší než jeho ocenění v účetnictví

Společnost nevlastní významný majetek, o němž by bylo známo, že jeho tržní ocenění je výrazně vyšší než ocenění v účetnictví.

### Závazky neuvedené, na které nebyla vytvořena rezerva

Nejsou.

### 3.11 Výnosy (v tis. Kč)

Druh výnosu	2021/22		2020/21
	celkem	tuzemsko	tuzemsko min. období
<b>Tržby z prodeje výrobků a služeb</b>	<b>323 296</b>	<b>323 296</b>	<b>151 963</b>
Od ZP a samoplátců	270 825	270 825	120 342
Prodej procedur	7 581	7 581	3 109
Příplatky na ubytování a stravu	25 012	25 012	13 172
Ostatní služby	19 878	19 878	15 340
<b>Tržby z prodeje zboží</b>	<b>4 586</b>	<b>4 586</b>	<b>2 090</b>
<b>Tržby z prodeje dlouhodobého majetku a materiálu</b>	<b>1 448</b>	<b>1 448</b>	<b>5 298</b>

V účetním období došlo k zaúčtování kompenzací přijatých dle zákona č. 160/2021 Sb., o kompenzacích a vyhlášky č. 242/2021 Sb., úhradové vyhlášky novelizované dle č. 242/2021 Sb., a to ve výši 56.946 tis. Kč do položky Tržeb z prodeje výrobků a služeb.

## 4. Významné události po datu účetní závěrky

K 6. lednu 2023 došlo ke změně předsedy představenstva, od tohoto data je jím Mgr. Zdeňka Sawyer, Dou-dova 319/29, Podolí, PSČ 147 00, Praha 4. K zápisu došlo 20. ledna 2023.

Sestaveno: 6. 4. 2023  
Sestavil: Dana Bubnová

Jméno a podpis statutárního orgánu účetní jednotky:

Mgr. Zdeňka Sawyer



# Přehled o změnách vlastního kapitálu



# PŘEHLED O ZMĚNÁCH VLASTNÍHO KAPITÁLU

za období od 1. 10. 2021 do 31. 12. 2022  
(v celých tisících Kč)

IČ: 47452421

Sestaveno dne: 6. 4. 2023

Právní forma účetní jednotky: AKCIOVÁ SPOLEČNOST

Předmět podnikání účetní jednotky: poskytování lázeňské péče

Název a sídlo účetní jednotky

Léčebné lázně Bohdaneč a.s.  
Masarykovo nám. 6  
Lázně Bohdaneč  
53341

označení a	TEXT b	Skutečnost v účetním období	
		běžném 1	minulém 2
<b>A. Základní kapitál zapsaný v obchodním rejstříku (účet 411)</b>			
A.1.	Počáteční stav	47 006	47 006
A.2.	Zvýšení	0	0
A.3.	Snížení	0	0
A.4.	Konečný zůstatek	47 006	47 006
<b>B. Základní kapitál nezapsaný (účet 419)</b>			
B.1.	Počáteční stav	0	0
B.2.	Zvýšení	0	0
B.3.	Snížení	0	0
B.4.	Konečný zůstatek	0	0
<b>C. A. +/- B. se zohledněním účtu 252</b>			
C.1.	Počáteční zůstatek A. +/- B.	47 006	47 006
C.2.	počáteční zůstatek vlastních akcií a vlastních obchodních podílů	0	0
C.3.	Změna stavu účtu 252	0	0
C.4.	Konečný zůstatek účtu 252	0	0
C.5.	Konečný zůstatek A. +/- B.	47 006	47 006
<b>D. Emisní ážio</b>			
D.1.	Počáteční stav	0	0
D.2.	Zvýšení	0	0
D.3.	Snížení	0	0
D.4.	Konečný zůstatek	0	0
<b>E. Rezervní fondy</b>			
E.1.	Počáteční stav	0	0
E.2.	Zvýšení	0	0
E.3.	Snížení	0	0
E.4.	Konečný zůstatek	0	0



označení a	TEXT b	Skutečnost v účetním období	
		běžném 1	minulém 2
<b>F. Ostatní fondy ze zisku</b>			
F.1.	Počáteční zůstatek	0	0
F.2.	Zvýšení	0	0
F.3.	Snížení	0	0
F.4.	Konečný zůstatek	0	0
<b>G. Kapitálové fondy</b>			
G.1.	Počáteční zůstatek	-7 164	-7 164
G.2.	Zvýšení	0	0
G.3.	Snížení	0	0
G.4.	Konečný zůstatek	-7 164	-7 164
<b>H. Rozdíly z přecenění nezahrnuté do výsledku hospodaření</b>			
H.1.	Počáteční zůstatek	0	0
H.2.	Zvýšení	0	0
H.3.	Snížení	0	0
H.4.	Konečný zůstatek	0	0
<b>I. Zisk účetních období (účet 428 + zůstatek na straně D účtu 431)</b>			
I.1.	Počáteční zůstatek	386 526	358 417
I.2.	Zvýšení	0	28 109
I.3.	Snížení	43	0
I.4.	Konečný zůstatek	386 483	386 526
<b>J. Ztráta účetních období (účet 429 + zůstatek na straně MD účtu 431)</b>			
J.1.	Počáteční zůstatek	-49 703	-9 225
J.2.	Zvýšení	-16 281	0
J.3.	Snížení	0	40 478
J.4.	Konečný zůstatek	-65 984	-49 703
K.	Zisk/ztráta za účetní období po zdanění	48 267	-16 281
<b>Součet celkem (C5+D4+E4+F4+G4+H4+I4+J4+K)</b>		<b>408 608</b>	<b>360 384</b>

Podpisový záznam

Dne 6. 4. 2023





# Přehled o peněžních tocích



# PŘEHLED O PENĚŽNÍCH TOCÍCH

za období od 1. 10. 2021 do 31. 12. 2022  
(v celých tisících Kč)

IČ: 47452421

Sestaveno dne: 6. 4. 2023

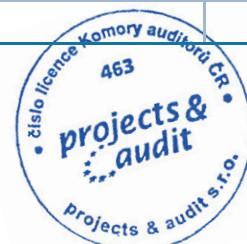
Právní forma účetní jednotky: AKCIOVÁ SPOLEČNOST

Předmět podnikání účetní jednotky: poskytování lázeňské péče

## Název a sídlo účetní jednotky

Léčebné lázně Bohdaneč a.s.  
Masarykovo nám. 6  
Lázně Bohdaneč  
53341

označení a	TEXT b	Skutečnost v účetním období	
		běžném 1	minulém 2
P.	Stav peněžních prostředků (PP) a ekvivalentů na začátku účetního období	66 560	18 497
<b>PENĚŽNÍ TOKY Z HLAVNÍ VÝDELEČNÉ ČINNOSTI (PROVOZNÍ ČINNOST)</b>			
Z.	Účetní zisk nebo ztráta před zdaněním	52 997	-15 065
<b>A.1.</b>	<b>Úprava o nepeněžní operace</b>	<b>65</b>	<b>-3 189</b>
A1.1.	Odpisy stálých aktiv(+) s vyj. zůst. ceny a dále umoř. opr. pol. k majetku	5 156	3 677
A1.2.	Změna stavu opravných položek, rezerv	-14 610	-1 778
A1.3.	Zisk (ztráta) z prodeje stálých aktiv, vyúčt. do výnosů -, do nákladů +	12 472	-5 196
A1.4.	Výnosy z dividend a podílů na zisku (-)	0	0
A1.5.	Vyúčtované nákladové úroky (+), s výjimkou úroků zahrnovaných do ocenění dlouhodobého majetku a vyúčtované výnosové úroky (-)	-2 910	108
A1.6.	Případné úpravy o ostatní nepeněžní operace	-43	0
<b>A.*</b>	<b>Čistý peněžní tok z provozní činnosti před zdaněním a změnami pr.kap.</b>	<b>53 062</b>	<b>-18 254</b>
<b>A.2.</b>	<b>Změna stavu nepeněžních složek pracovního kapitálu</b>	<b>-55 975</b>	<b>49 539</b>
A2.1.	Změna stavu pohledávek z provozní činnosti (+/-) au čas. rozlišení	-20 752	29 214
A2.2.	Změna stavu krátkodobých závazků z provozní činnosti (+/-) pu čas. rozl.	-35 644	20 248
A2.3.	Změna stavu zásob (+/-)	421	77
A2.4.	Změna stavu krátkodobého finančního maj. nespádající do PP a ekv.	0	0
<b>A.**</b>	<b>Čistý peněžní tok z provozní činnosti před zdaněním</b>	<b>-2 913</b>	<b>31 285</b>
A.3.	Vyplacené úroky s výjimkou úroků zahrnovaných do ocenění dlouhodob. maj. (-)	-117	-108
A.4.	Přijaté úroky (+)	3 027	0
A.5.	Zaplacená daň z příjmů a za doměrky za minulé období (-)	0	2 395
A.7.	Přijaté dividendy a podíly na zisku (+)	0	0
<b>A.***</b>	<b>Čistý peněžní tok z provozní činnosti</b>	<b>-3</b>	<b>33 572</b>
<b>PENĚŽNÍ TOKY Z INVESTIČNÍ ČINNOSTI</b>			
B.1.	Výdaje spojené s nabytím stálých aktiv	-29 465	-283
B.2.	Příjmy z prodeje stálých aktiv	9 948	5 298
B.3.	Zápůjčky a úvěry spřízněným osobám	-28 093	-20
<b>B.***</b>	<b>Čistý peněžní tok vztahující se k investiční činnosti</b>	<b>-47 610</b>	<b>4 995</b>

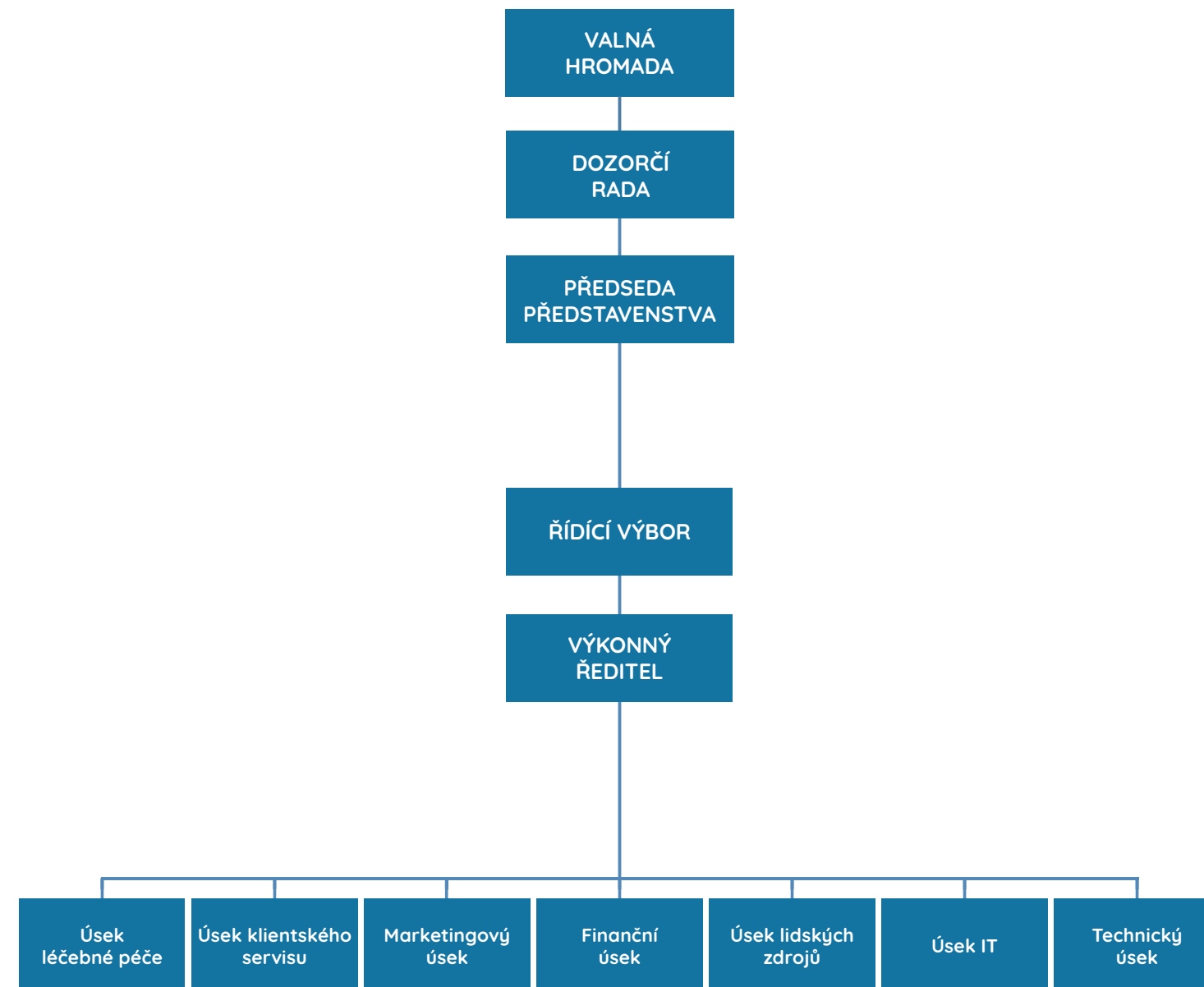


označení a	TEXT b	Skutečnost v účetním období	
		běžném 1	minulém 2
<b>PENĚŽNÍ TOKY Z FINANČNÍCH ČINNOSTÍ</b>			
C.1.	Dopady změn dlouhodobých, popř. krátkodobých závazků na PP a ekv.	1 041	-2 304
<b>C.2.</b>	<b>Dopady změn vlastního kapitálu na PP a ekv.</b>	<b>0</b>	<b>11 800</b>
C.2.1.	Zvýšení PP a ekv. z titulu zvýšení základního kapitálu (RF) (+)	0	0
C.2.2.	Vyplacení podílu na vlastním kapitálu společníkům (-)	0	0
C.2.3.	Další vklady PP společníků a akcionářů	0	0
C.2.4.	Úhrada ztráty společníky (+)	0	0
C.2.5.	Přímé platby na vrub fondů (-)	0	0
C.2.6.	Vyplacené dividendy nebo podíly na zisku včetně zapl. srážkové daně (-)	0	11 800
<b>C***</b>	<b>Čistý peněžní tok vztahující se k finanční činnosti</b>	<b>1 041</b>	<b>9 496</b>
<b>F.</b>	<b>Čisté zvýšení, resp. snížení peněžních prostředků</b>	<b>-46 572</b>	<b>48 063</b>
<b>R.</b>	<b>Stav peněžních prostředků a ekvivalentů na konci období</b>	<b>19 988</b>	<b>66 560</b>

Dne 6. 4. 2023

*Blanka Samyová*

# Organizační schéma účetní jednotky







LÉČEBNÉ LÁZNĚ

**Bohdaneč**

**Léčebné lázně Bohdaneč a.s.**

Masarykovo nám. 6 | 533 41 Lázně Bohdaneč  
tel.: +420 466 860 860 | e-mail: obchod@llb.cz

**[www.llb.cz](http://www.llb.cz)**